

Manual de usuario

MANUAL DE USUARIO

ÍNDICE

Guía de uso y cuidado	2
Luz del frigorífico	2
Sustitución de la bombilla led (según el modelo)	2
Estantes	2
Puerta	2
Cómo usar el aparato	3
Primer uso	3
Compartimento del frigorífico y conservación de alimentos	3
Cómo almacenar alimentos frescos y bebidas	3
* Conservación de alimentos en el compartimento del congelador (según el modelo)	4
Tiempo de almacenamiento de comida a distintas temperaturas	4
* Cómo descongelar el compartimento del congelador (según el modelo)	5
Sonidos funcionales	5
Recomendaciones en caso de falta de uso del aparato	5
Limpieza y mantenimiento	6
Sustitución de la junta	7

Luz del frigorífico

El sistema de iluminación del interior del compartimento del frigorífico emplea luces led, lo que permite una mejor iluminación y un consumo energético muy bajo. Póngase en contacto con el Servicio de Asistencia Técnica si necesita sustituirlas.

Importante: La luz del compartimento frigorífico se enciende cuando se abre la puerta del frigorífico.

Sustitución de la bombilla led (según el modelo)

Antes de sustituir la bombilla, desconecte siempre el aparato de la alimentación eléctrica. A continuación, siga las instrucciones dependiendo del tipo de bombilla para su producto. Sustituya la bombilla por otra del mismo tipo, disponible a través del Servicio de Asistencia Técnica y vendedores autorizados.

Iluminación tipo 1)

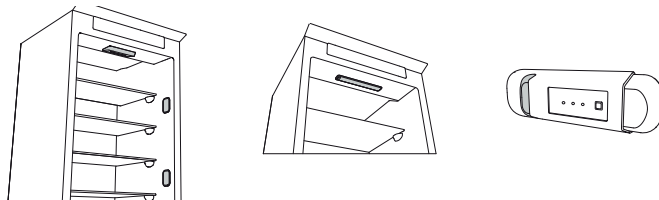
Para extraer la bombilla, desenrósquela en dirección contraria a la de las agujas del reloj como se muestra en la figura. Espere 5 minutos antes de volver a conectar el electrodoméstico.

Bombilla LED (máx. 25 W)



Iluminación tipo 2)

Si el producto utiliza luces LED, como se indica en las figuras siguientes, póngase en contacto con el Servicio de Asistencia Técnica si necesita sustituirlas. Los LED duran más que las bombillas tradicionales, mejoran la visibilidad en el interior del electrodoméstico y son respetuosos con el medio ambiente.



Estantes

Todos los cajones, los estantes de la puerta y los estantes pueden extraerse.

Puerta

Reversibilidad de la puerta

Nota: El sentido de apertura de la puerta se puede cambiar. Si esta operación no la realiza el Servicio Postventa y no está cubierta por la garantía. Siga las instrucciones de la **Guía de instalación**.

Cómo usar el aparato

Primer uso

Espere como mínimo dos horas tras la instalación para conectar el aparato al suministro eléctrico. El aparato se pondrá en marcha automáticamente al conectarlo al suministro eléctrico. Las temperaturas ideales para almacenar alimentos se pre-establecen en fábrica.

Después de activar el aparato, es necesario esperar 4-6 horas para que pueda alcanzarse la temperatura de conservación correcta para un aparato con carga normal. Coloque el filtro antiolor y antibacterias en el ventilador como se indica en el envase del filtro (si está disponible). Si suena una señal acústica, significa que se ha activado la alarma de temperatura: pulse el botón para apagar las alarmas acústicas.

Compartimento del frigorífico y conservación de alimentos

El compartimento frigorífico permite conservar alimentos frescos y bebidas. La descongelación del compartimento frigorífico es totalmente automática. La presencia ocasional de gotas de agua en la pared posterior interna del compartimento indica que se está produciendo la fase de descongelación automática. El agua de descongelación pasa a un orificio de desagüe y después a un recipiente, donde se evapora.

Nota: la temperatura ambiente, la frecuencia con la que se abran las puertas y la ubicación del aparato pueden afectar a las temperaturas internas de los dos compartimentos. Programe las temperaturas teniendo en cuenta estos factores. En condiciones muy húmedas se puede formar condensación en el compartimento frigorífico, especialmente en los estantes de cristal. En este caso, se recomienda cerrar los recipientes que contengan líquidos (p. ej. ollas con caldo), envolver los alimentos con alto contenido en humedad (p. ej. verduras) y conectar el ventilador, si está disponible. Todos los cajones, los estantes de la puerta y los estantes pueden extraerse.

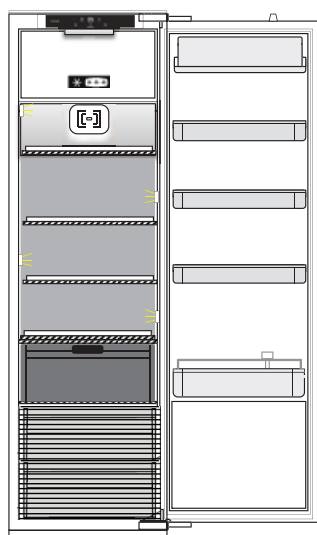
Ventilación de aire

El aire de la ventilación permite una mejor distribución de las temperaturas en el interior de los compartimentos y, por tanto, conservar mejor los alimentos y reducir el exceso de humedad. No obstruya la zona de ventilación.

Cómo almacenar alimentos frescos y bebidas

Los alimentos que desprenden mucho gas etileno (manzanas, albaricoques, peras, melocotones, aguacates, higos, ciruelas, arándanos, melones o judías) y aquellos que son sensibles a este gas, como las frutas y verduras o la lechuga, deben conservarse siempre en compartimentos separados o envolverse para no reducir su tiempo de conservación; Por ejemplo, no debe conservar los tomates junto con los kiwis o la col. No coloque los alimentos muy juntos para permitir una adecuada circulación de aire. Utilice recipientes reciclables de plástico, metal, aluminio y cristal o film transparente para envolver los alimentos.

Si tiene que almacenar poca cantidad de alimentos en el frigorífico, recomendamos utilizar los estantes de encima del cajón para frutas y verduras ya que es la parte del compartimento mejor refrigerada. Utilice siempre contenedores con tapa para líquidos y alimentos que puedan desprender o tomar olor o sabor de otros alimentos o cúbralos. Para evitar que se vuelquen las botellas, puede utilizar soporte para botellas (disponibles en algunos modelos).



Leyenda



ZONA DE TEMPERATURA

Recomendada para la conservación de frutas tropicales, latas, bebidas, huevos, salsas, encurtidos, mantequilla, mermelada



ZONA FRÍA

Recomendada para la conservación de queso, leche, productos lácteos, delicatessen, yogures



ZONA MÁS FRÍA

Recomendada para la conservación de fiambre, postres, carne y pescado



CAJÓN PARA FRUTAS Y VERDURAS

**

Para los modelos con COMPARTIMENTO «0 ° ZONE» la «zona más fría» es la que está resaltada en la leyenda

*** Conservación de alimentos en el compartimento del congelador (según el modelo)**

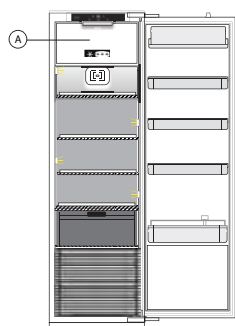
*** El compartimento de congelación permite almacenar alimentos congelados durante largos periodos de tiempo. El compartimento del congelador ** permite almacenar alimentos congelados durante largos periodos de tiempo y congelar alimentos frescos. La cantidad de alimentos frescos que es posible congelar en 24 horas se indica en la placa de características. Coloque los alimentos frescos que desee congelar en la zona de congelación del compartimento del congelador dejando suficiente espacio alrededor de los alimentos para que el aire circule libremente. Se aconseja no volver a congelar los alimentos que se hayan descongelado parcialmente. Es importante envolver bien los alimentos para que no pueda pasar agua, humedad o condensación.

Cubitos de hielo

Llene con agua 2/3 de la bandeja para hielo y vuelva a colocarla en el compartimento del congelador. No utilice objetos puntiagudos o cortantes para sacar el hielo bajo ninguna circunstancia.

Cómo extraer los cajones

Tire de los cajones hacia fuera todo lo posible, levántelos y extráigalos. Para obtener más volumen, el compartimento del congelador se puede usar sin los cajones. Asegúrese de que la puerta esté bien cerrada una vez colocados los alimentos en las rejillas o los estantes.



Leyenda

A. COMPARTIMENTO CONGELADOR (si el frigorífico tiene uno)

Tiempo de almacenamiento de comida a distintas temperaturas

COMPARTIMENTO DEL CONGELADOR			
Producto	Periodo de conservación (-12 °C)	Periodo de conservación recomendado (-18 °C)	Periodo de conservación (-24 °C)
Mantequilla o margarina	1 mes	6 meses	9 meses
Pescado	1 mes	1-3 meses	6 meses
Frutas (excepto cítricos) & verduras	1 mes	8-12 meses	12 meses
Carne, jamón y embutidos Asados (ternera-cerdo-cordero) Filetes o chuletas (ternera-cordero-cerdo)	1 mes	2 meses 8-12 meses 4 meses	12 meses
Leche, alimentos frescos líquidos, queso, helado o sorbete	1 mes	1-3 meses	5 meses (no recomendado para helado)
Aves (pollo-pavo)	1 mes	5-7 meses	9 meses

Tiempo de almacenamiento de comida a distintas temperaturas

COMPARTIMENTO DEL FRIGORÍFICO			
Producto	Periodo de conservación: 0-3 °C	Periodo de conservación (3-6 °C)	Periodo de conservación: 6-8 °C
Latas, bebidas, huevos, salsas, encurtidos, mantequilla y mermelada	3-4 semanas	3-4 semanas	3-4 semanas
Frutas tropicales	No recomendado	2-4 semanas	3-4 semanas
Queso, leche, productos lácteos, delicatessen y yogures	2-5 días	2-5 días	2-5 días

COMPARTIMENTO DEL FRIGORÍFICO

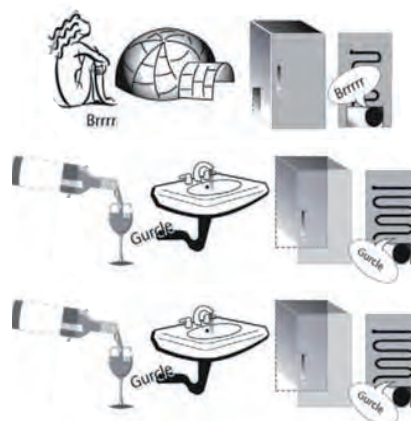
Producto	Periodo de conservación: 0-3 °C	Periodo de conservación (3-6 °C)	Periodo de conservación: 6-8 °C
Fiambres, postres, carne, pescado y comida preparada	3-5 días	1-2 días	No recomendado
Para conservar frutas y verduras (excepto frutas tropicales y cítricos)	15 días	10-12 días	4-7 días

*** Cómo descongelar el compartimento del congelador (según el modelo)**

1. Es recomendable ajustar una temperatura más baja o activar la función de Congelación rápida/Enfriamiento rápido* al menos cuatro horas antes de retirar los alimentos del compartimento congelador para extender la conservación de los alimentos durante la fase de descongelación.
2. Para descongelar, desconecte el aparato y extraiga los cajones. Coloque los alimentos congelados en un lugar frío. Deje la puerta abierta para que se derrita la escarcha. Para evitar que pueda salir agua durante la descongelación, se aconseja colocar un paño absorbente en la parte inferior del compartimento del congelador y escurrirlo regularmente.
3. Limpie el interior del compartimento del congelador y séquelo cuidadosamente.
4. Vuelva a conectar el aparato y a colocar los alimentos en el interior.

Sonidos funcionales

1. Es normal que el compresor emita un zumbido mientras el producto está en funcionamiento.
2. Los gorgoteos y crujidos los provoca el paso del gas refrigerante por el interior del circuito de refrigeración, por lo que se trata de sonidos normales.
3. Es posible "oír" chirridos cuando el compresor está activo e inactivo: es un sonido normal en la estructura del producto.



4. Compruebe que los estantes del interior de la puerta del frigorífico y los estantes y cajones del compartimento frigorífico están correctamente fijados y colocados para evitar posibles vibraciones.
5. No coloque recipientes de vidrio (botellas, tarros, etc.) en contacto directo entre ellos para evitar vibraciones.
6. Este dispositivo está equipado con un compresor que funciona a una velocidad óptima para minimizar el consumo de energía. Por lo tanto, puede suceder que en ciertas situaciones (en verano o si se introducen grandes cantidades de alimentos) el compresor aumente la velocidad y, como consecuencia, sea más ruidoso de lo habitual.

Recomendaciones en caso de falta de uso del aparato

Si el aparato no se utiliza

Desenchufe el aparato de la alimentación eléctrica, vacíelo, descongélelo (en caso necesario) y límpielo.

Mantenga las puertas ligeramente abiertas para que el aire pueda circular entre los compartimentos. De este modo se evitará la formación de moho y malos olores.

En caso de interrupciones de corriente

Mantenga las puertas cerradas para que los alimentos se mantengan fríos el mayor tiempo posible. No vuelva a congelar alimentos parcialmente descongelados. Si se produce un corte de alimentación prolongado, es posible que también se active la alarma de corte del suministro eléctrico (en productos con sistemas electrónicos).

Limpieza y mantenimiento

Antes de realizar cualquier tarea de limpieza o mantenimiento, desenchufe el aparato de la red eléctrica o desconecte la alimentación.

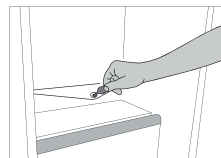
No utilice nunca productos abrasivos. No limpie los componentes del frigorífico con líquidos inflamables.

No use limpiadores de vapor.

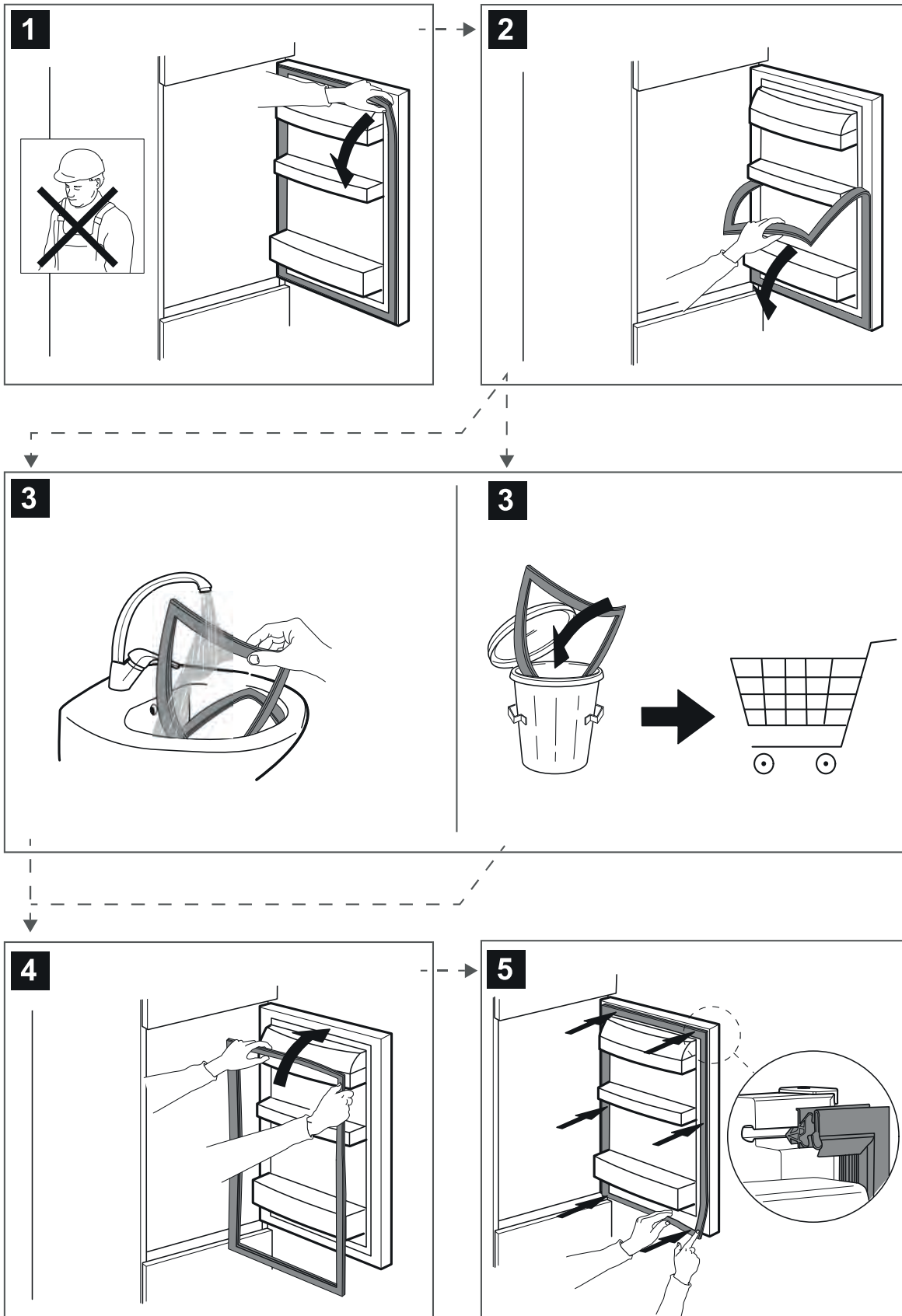
Los botones y la pantalla del panel de control no deben limpiarse con alcohol ni con sustancias derivadas del alcohol, sino con un paño seco.

Limpie el electrodoméstico de forma ocasional con un paño y una solución de agua tibia y detergentes neutros específicos para la limpieza del interior del frigorífico.

Para garantizar un flujo constante y correcto del agua de descongelación, limpie con regularidad el interior del desagüe situado en la pared posterior del compartimento frigorífico que se encuentra junto al cajón para frutas y verduras con el utensilio incluido a estos efectos.



Sustitución de la junta





400011398438